

from

# ほうかつ

令和8年4月発行

特集!

## 私は大丈夫!! それが大変です。 “詐欺被害”地域の絆で高齢者を守りましょう!!

楡葉町では、高齢者や障がいを持つ方の権利を守り、安心して暮らせる地域づくりを目指して、行政や社会福祉協議会、楡葉町に関係している様々な機関が連携して相談や支援体制を強化していくため、楡葉町権利擁護支援に関する地域連携ネットワーク体制が構築されています。

みんなで「詐欺被害」について改めて知り詐欺にあわないための力を身につけましょう。

### 全国の詐欺被害状況

警察庁によると、2025年の特殊詐欺（特殊詐欺、SNS型投資、ロマンス詐欺）の合計被害額は3,200億円を超え過去最悪となりました。

1日あたりの被害額が**約9億円**にのぼることになります。

<特殊詐欺の主な種類（警察庁では10類型に分類）>

- ◆オレオレ詐欺…親族や医師、警察官を装い事故や事件の示談金などを名目に現金をだましとる。
- ◆預貯金詐欺…警察官や銀行をかたりキャッシュカードをだましとる。
- ◆架空料金請求詐欺…有料サイトのなどの未払い料金があるなど偽メールで金銭を要求する。
- ◆還付金詐欺…医療費や税金が戻ると称してATMを操作させ、送金させる。
- ◆融資保証金詐欺…実際は融資しないのに、保証金名目で現金を振り込ませる。
- ◆金融商品詐欺…価値のない未公開株や社債などの購入名目でだましとる。
- ◆ギャンブル詐欺…パチンコの打ち子登録料などを名目に金銭をだましとる。
- ◆交際あっせん詐欺…女性紹介などを名目に会員登録料等をだましとる。
- ◆キャッシュカード詐欺盗（窃盗）…警察官等を装い、隙を見てキャッシュカードをすり替えて盗む。
- ◆その他の特殊詐欺…上記に該当しない詐欺。

—警察庁の発表（2026年2月）に基づく—

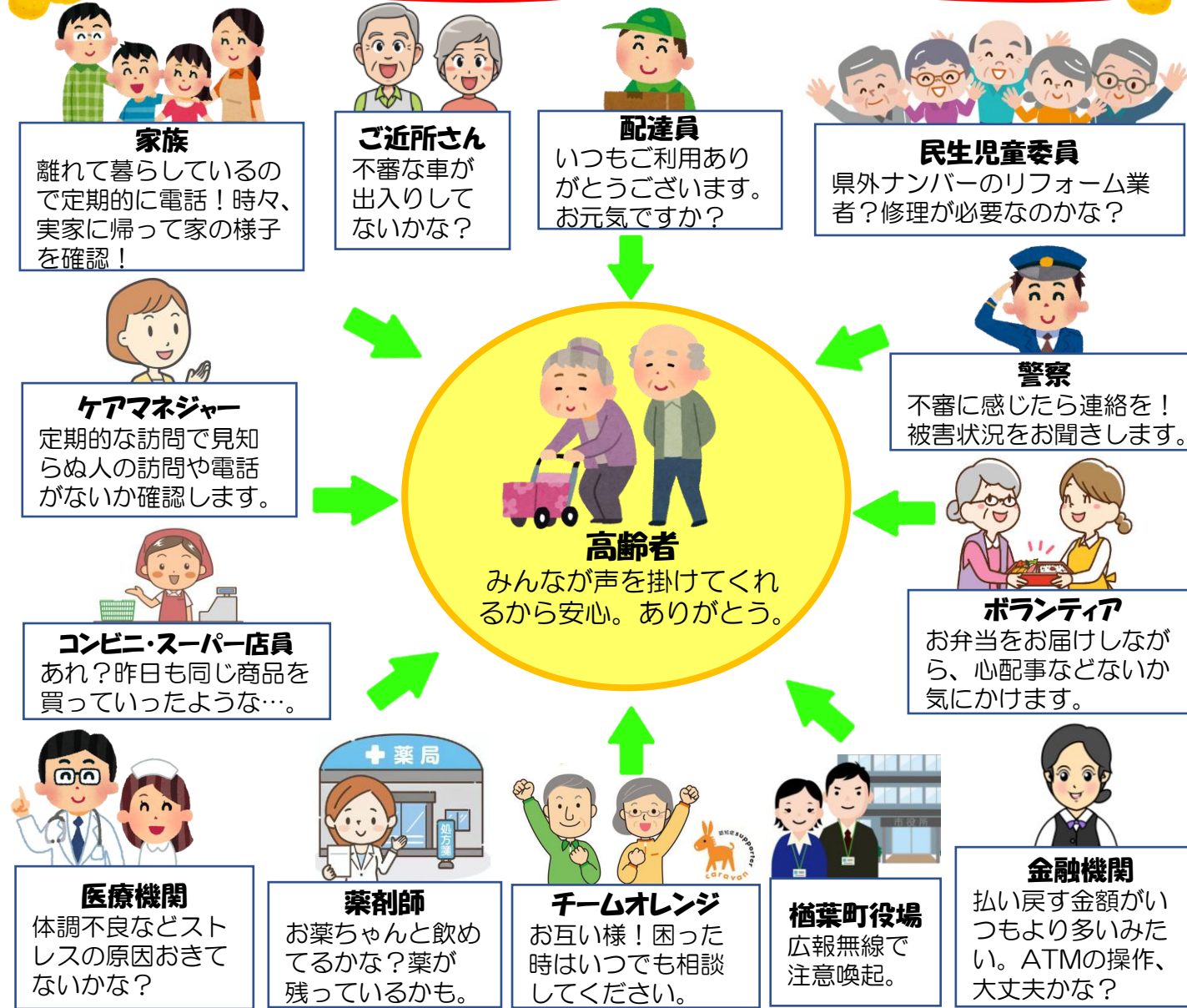
### 福島県内の「オレオレ詐欺被害の状況」（2025年）

- ◆被害件数：204件
- ◆被害合計額：13億4,942万円
- ◆65歳以上の高齢者が被害にあった割合：48.5%

2024年の被害額は約4億9,000万円で3倍に増えており過去最悪となっています。オレオレ詐欺は、親族を装うものだけでなく、最近では警察官を名乗る手口が急増しており、一件あたりの被害額が高額になっている状況にあります。

**注意!** 1日あたり**約370万円**だましとられている計算になります。

## ～高齢者を被害から守るのは、地域の見守りです～



### —特殊詐欺の対策—

- 身に覚えのない電話・メール・SNSは無視する。
  - 電話で「お金」「カード」「暗証番号」と言われたら詐欺を疑い電話を切る。
  - 不用だと思ったらきっぱり断る。
  - うまい話、儲け話、よくわからない話には乗らない。
- 相談先：□家族 □警察（☎#9110）□消費者ホットライン（☎#188）  
□福島県消費生活センター（☎024-521-0999）

地域のみなさんで高齢者を見守り気に掛けることが大切です。民生児童委員やボランティアの訪問活動、地域ミニデイなど顔の見える関係性がすでに構築されています。「おや!？」と思った時には思い切って声を掛けてみて下さい。そして、楡葉町地域包括支援センターに相談して下さい。

☆新生活☆ Let's go!!

高齢者・障がい者の総合相談窓口

お気軽に相談ください。

TEL:0240-25-4155 FAX:0240-25-4156  
〒979-0604 楡葉町大字北田字鐘突堂5-5（楡葉町保健福祉会館3F）  
Email: naraha-houkatsu@car.ocn.ne.jp

地域づくりの  
今!

# 物作りカフェを開催！ ～住民交流から見てきた社会参加の効果～



檜葉町では、住民の皆さんが中心となった地域活動が各地で行われています。地域ミニデイ、老人クラブ活動、趣味活動などさまざま、檜葉町地域包括支援センターでも誰もが集える場として「物作りカフェ」を開催しています。今回は、2月に開催した物作りカフェの様子や、住民交流で生まれる効果についてご紹介します！



今回、2人の達人に折り紙や新聞かごづくりのコツを教わりました！手先を動かしながら、おしゃべりや笑い声のたえない和やかな時間を過ごしました♪

おしゃべりしながら  
折り紙楽しいね♪

新聞をストローの  
ように細く丸めて  
芯を作ります



折り紙でひな人形を  
作りました♪

かごづくりに必要な  
新聞芯を作りました♪



## 参加した皆さんからの感想



みんなでしゃべりながら  
手先を動かして、たくさん  
笑いました！物作りは  
脳トレにもなるね♪



いつも家にひとりでいる  
から、みんなでしゃべりし  
て楽しかった！また  
参加したいです！



作り方を習ったから、  
自宅でもさっそく作ってみ  
よう。次回集まるのが  
楽しみだね！

## ～物作りカフェ(住民交流)から生まれる主な効果～

1 身体機能・認知機能  
の維持

2 閉じこもり予防・  
顔の見える関係づくり

3 生きがいづくり

手先を動かすことは身体機能・認知機能の維持につながり、みんなで顔を合わせておしゃべりすることは閉じこもり予防・顔の見える関係づくりにもなります。「次は何を作ろう?」「また参加したい!」という気持ちは生きがいづくりにつながり、住民交流から生まれる効果は大きいと言えます。当センターでは、今後も地域の皆さんと一緒に“誰もが参加しやすい交流の場づくり”を行っていきます。

## 檜葉町地域包括ケアシステム

# まじわる つながる 支え合う リレー

## 第21走者(最終走者)



檜葉町地域包括ケアシステムに関わる多様な関係機関をリレー方式で紹介するコーナーです。檜葉町商工会青年部から、最終走者として、檜葉町社会福祉協議会事務局にバトンが繋がりました！



## 檜葉町社会福祉協議会 事務局

●事務局次長 新妻 かおる(中央)  
●庶務係長 青木 剛司(左) ●主査 佐藤 純(右)

檜葉町社会福祉協議会は、誰もが住み慣れた地域で安心して暮らすことのできる町づくりを進める福祉団体です。社協事務局では、地域住民や民生委員・児童委員、老人クラブ、福祉関係機関等と連携しながら、“みんなで支え合い 幸せを実感できるまち”の実現に向けて、多岐にわたる事業に取り組んでいます。

## 檜葉町社会福祉協議会事務局の主な役割

### まじわる

地域活動・交流や  
社会参加を応援！

老人クラブをはじめ、様々な地域活動を応援し、住民交流やつながりづくりをサポートします。また、高齢者、障がい者、閉じこもりの方が社会参加できる機会づくりや、就労支援にも力をいれて取り組んでいます。



### つながる

“困った時はおたがいさま”の  
あたたかい気持ちをつなぐ

皆様から寄せられる会費やご寄付を、福祉の支援が必要な方へつなぎます。また、法人後見事業を通して、その方の権利が守られるお手伝い(権利擁護支援)を行い、安心して生活できるよう支援しています。



### 支え合う

地域の小さな支え合いを  
みんなで育てる

ボランティアセンターの運営やファミリー・サポート・センター事業(会員相互で子育て家庭を支援する)等を通して、住民の自発的な支え合い活動をサポートし、地域の小さな支え合いの芽を皆さんと一緒に育てています。



## これからの展望～地域の身近な福祉の窓口として～



新妻 事務局次長

地域の皆様からお寄せいただく会費やご寄付、相互扶助の精神は、福祉の力を必要とする方への支援につながり、非常に大きな力となっています。地域の皆様が安心して相談できる身近な福祉の窓口として、檜葉町社協は地域の皆様とともに歩み、誰もが暮らしやすい町づくりを目指してまいります。

## ～みんなのつばやき～ 「わたしの好きな桜」

センター長 江尻



重々しいくらいに満開状態の桜並木が好きです。限られた短い期間だからこそ大きな価値を感じます。

社会福祉士 岡崎



桜が散る頃に咲く芝桜が好きです。花の絨毯のように一面に広がる景色が素敵です!!

生活支援コーディネーター 小林



この季節、おいしい食べ物がたくさんありますね。会津の桜肉(馬肉)も良かったらぜひ♪

看護師 馬上



好きな“桜”といえば『桜餅』。あんこの甘さと塩気のバランス最高ですね!!